



Návod k použití

PC-Program

MSA WIN-WELD



Obsah :

1. Úvod
 2. Nároky na počítač
 3. Instalace programu
 4. Popis programu a jeho ovládání
 - 4.1 Menu „Soubor“
 - 4.2 Menu „Zobrazit“
 - 4.3 Menu „Načíst data“
 - 4.4 Menu „Záznamy“
 - 4.5 Menu „Kódování“
 - 4.6 Menu „Volby“
 - 4.7 Menu „Nápověda“
 5. Instalace PCMCIA ovladače
 6. Poznámky
-
-

1. Úvod

Tento program umožňuje přenos dat (údajů o provedených svárech) z elektrosvařovacích řídicích jednotek MSA 2000, MSA 3000, MSA 350 a MSA 400. Dovoluje jejich třídění podle zadaných požadavků, tisk a archivaci.

Dále je tímto programem možno programovat magnetické karty (např. karta zakázky Z4) pomocí MSA 2000 nebo ID – stanice, případně tisknout čárové kódy, odpovídající magnetickým kartám.

Přenos dat z MSA je realizován buď pomocí sériového kabelu obj.č. 799-350-263 (MSA 2000 a MSA 3000) nebo obj.č. 799-350-385 (MSA 350 a MSA 400), nebo přímo z paměťové karty (MSA 2000, MSA 3000 a MSA 400), pokud je počítač vybaven slotem pro PCMCIA kartu. V tomto případě lze paměťové karty také formátovat.

2. Nároky na počítač

Program je možné instalovat na jakýkoli IBM kompatibilní počítač s prostředím WINDOWS 95/98/NT, VGA 800 x 600, 32 MB operační paměti, volné místo na disku 30 MB. Počítač musí mít volný sériový interface (COM PORT), případně slot pro PCMCIA kartu při požadavku přenosu dat paměťovou kartou.



3. Instalace programu

Vložte instalační CD-ROM do jednotky a sledujte pokyny - automaticky se spustí instalační program :

Klikněte na **Next**

Pokud nechcete změny, tak opět klikněte na **Next** (typická instalace do adresáře C:\Program Files\MSA DATA_WIN)

Klikněte na **Next**

Klikněte na **Next**

Pokud chcete ikonu na ploše, tak **Ano**

Pravděpodobně nebudete používat přenos dat PCMCIA kartou, takže klikněte na **Finish**; pokud ano, zaškrtněte políčko „Would you like to run the PCMCIA setup ?“ a potom **Finish**.

Restartujte počítač

Spuštění programu :

Buď dvojitým kliknutím na ikonu na ploše, nebo tlačítkem **Start / Programy / MSA DATA-WIN / MSA DATA-WIN**

Registrace programu :

Program není potřeba registrovat. Ke každé zakoupené svářečce MSA 350, 400 je součástí balení zdarma.

Instalace češtiny pro program MSA DATA-WIN :

Čeština se nachází na instalačním CD ve složce „Čeština pro MSA WIN-WELD“

Extras

Installiere sprache

Oblast hledání „jednotka CD- (D:,E: atp) – adresář Čeština pro MSA WIN-WELD“

Vybrat soubor **T212.cz**

Otevřít

OK

Extras

Sprache wählen

Vybrat **Tschechisch**

OK

Potom doporučujeme program uzavřít a znovu spustit.

Před prvním použitím programu je nutno nastavit rozhraní – viz kapitola 4.6 Menu „Volby“

Deinstalace programu :

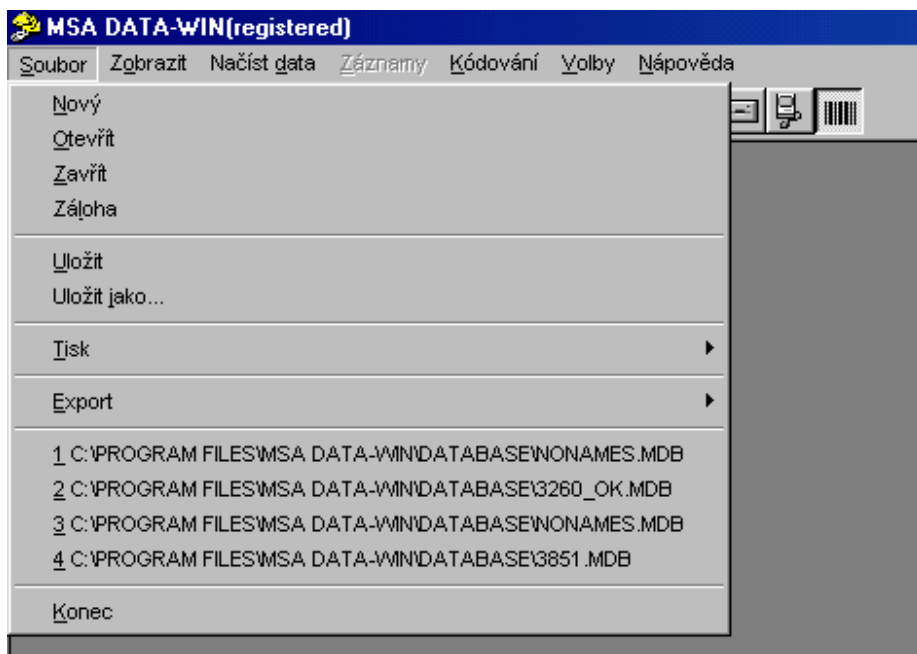
Tlačítkem **Start / Programy / MSA DATA-WIN / Uninstall MSA DATA-WIN**







4. Popis programu a jeho ovládání

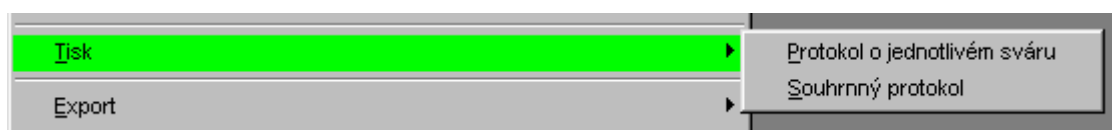
4.1 Menu „Soubor“

V tomto menu naleznete všechny všeobecné příkazy, které potřebujete k práci se soubory.



Jsou to tyto příkazy (včetně odpovídajících tlačítek na liště) :

- | | |
|--------------------|---|
| Nový | Otevře nové prázdné okno, připravené pro načtení záznamů z MSA.
 |
| Otevřít | Otevře existující soubor se záznamy.
 |
| Zavřít | Zavře aktivní okno se souborem. |
| Zálaha | Uloží otevřený soubor na místo, definované v menu Volby / Cesta / Zálaha . |
| Uložit | Uloží otevřený soubor pod shodným názvem na místo, odkud byl otevřen.
 |
| Uložit jako | Uloží otevřený soubor s možností změny názvu a místa uložení. |
| Tisk | Nabídne možnost vytisknout buď souhrnný protokol, nebo protokol o jednotlivém sváru a odešle data do tiskové fronty.
 |





Export Uloží otevřený soubor ve formátu *.dbf (dBase III).

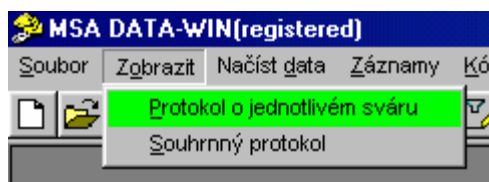


Konec Ukončí program.

Poznámka : Při spuštění programu se automaticky otevře buď prázdné okno, připravené pro načtení záznamů z MSA (pokud se předtím ještě žádná data nenačítala), nebo okno s otevřeným souborem, se kterým se naposledy pracovalo.

4.2 Menu „Zobrazit“

V tomto menu máte možnost volby způsobu zobrazení záznamů – buď „**Protokol o jednotlivém sváru**“, nebo „**Souhrnný protokol**“.



Odpovídající tlačítka na liště :



Pokud si vyberete „**Protokol o jednotlivém sváru**“, zobrazí se záznamy v této podobě :

Všeobecné údaje		Svar. data	Zpet. sledovatelnost	
Číslo zakázky :	613		Svař. data	
Svářeč (Platnost do) :	014 CZ KAFKA(./.)		Teplota okolí :	8 °C
Datum :	4.12.2002		Síťové napětí :	212 / 225 V
Čas :	13:57:00		Zadání svař.dat :	* Carovy kod
Číslo sváru :	2957 / 25			požad. skut.
Původní svár :	/		Svařovací napětí :	40,0 / 40,7 V
Svářeč :	KAFKA		Doba svař. :	53 / 53 s
Poznámky :			Svař. energie :	/ 15,89 kJ
			Číslo chyby :	0 Svarovací proces v pořadku
Hloubka v zemi :	0,00 m			
Údaje o elektrotvarovce				
Výrobek č. :			Údaje o MSA	
Výrobce :	GF		Vyr. číslo :	4217
Typ elektrotvarovky :	1 Natrubek monofilární		Výrobce :	BR
Rozměr :	40mm		Revize (poslední/příští) :	1.2.2002
Granulát :				
Výrobní série :	*			
Poznámka uživatele :				
Odpor (požad./skut.) :	4,89 / 4,936 W			
čís.řad/Z celk.	2 / 427			

Jednotlivé záznamy si můžete prohlížet pomocí navigačních tlačítek v levém dolním rohu okna nebo příkazy Page Up nebo Page Down na klávesnici.



Pokud si vyberete „**Souhrnný protokol**“, zobrazí se záznamy v této podobě :

M S A - Zaznam o provedenych svarech														
	Cislo	Vyr.c.	N	D	O	Datum	Logo	Typ	Rozmer	T	t	Err	Zakazka cislo	Svarec
	5302	3260			P	4.10.1999	GF	1	32	14	43	0	56	
	5303	3260	*		P	4.10.1999	GF	3	90mm	14	114	0	67	
▶	5304	3260	*		P	4.10.1999	GF	4	63x32mm	14	70	0	56	
	5305	3260			P	4.10.1999	GF	3	90	14	114	0	56	
	5306	3260			P	4.10.1999	GF	4	63_32	14	70	0	56	
	5307	3260	*		P	4.10.1999	GF	1	32mm	14	43	0	56	
	5308	3260			P	4.10.1999	GF	3	90	17	112	0	56	
	5309	3260			P	4.10.1999	GF	4	63_32	16	69	0	56	
	5310	3260	*		P	4.10.1999	GF	1	32mm	14	43	0	56	
	5311	3260	*		P	4.10.1999	GF	1	90mm	14	154	0	56	
	5312	3260			P	4.10.1999	GF	1	40	17	50	0	56	
	5313	3260			P	4.10.1999	GF	3	90	14	114	0	56	
	5314	3260			P	4.10.1999	GF	4	63_40	14	78	0	56	
	5315	3260			P	4.10.1999	GF	5	90	14	166	0	56	
	5316	3260			P	5.10.1999	GF	1	160	11	391	0	48	

znač/celkem
3 1040

Načíst data

PS 2 SPS 2 ID PS SPS PCMCIA Soubor Zavřít

V okně se můžete pohybovat pomocí navigačních tlačítek v levém dolním rohu okna nebo příkazy Page Up nebo Page Down na klávesnici. Kliknutím na šedé políčko v řádku (levý sloupec) řádek označíte, dvojitým kliknutím na stejné místo otevřete „Protokol o jednotlivém sváru“, odpovídající danému řádku. Kliknutím na hlavičku každého sloupce (šedý řádek nahoře) seřadíte záznamy podle údajů v daném sloupci a to střídavě sestupně a vzestupně.

Názvy sloupců :

Číslo	- pořadové číslo svaru
Vyr. č.	- výrobní číslo elektrosvařovací řídicí jednotky
N	- označení opakovaného sváru „+“
D	- svař. data zadána čárovým kódem „*“
O	- původ záznamu P - paměťová karta S - vnitřní paměť jednotky
Datum	- datum provedení sváru
Logo	- identifikace výrobce elektrotvarovky
Typ	- identifikace typu elektrotvarovky (blíže viz „Protokol o jednotlivém sváru“)
Rozměr	- rozměr elektrotvarovky
T	- okolní teplota při svařování ve °C
t	- doba ohřevu v sekundách
Err	- identifikace chyby při svařování (blíže viz „Protokol o jednotlivém sváru“)
Zakázka číslo	- číslo zakázky (pokud je tato možnost používána)
Svářeč	- identifikace svářeče (pokud je tato možnost používána)

Tlačítkem Del v levém dolním rohu můžete vymazat označený záznam.

Tlačítka v řadě „Načíst data“ odpovídají příkazům v menu „**Načíst data**“ :

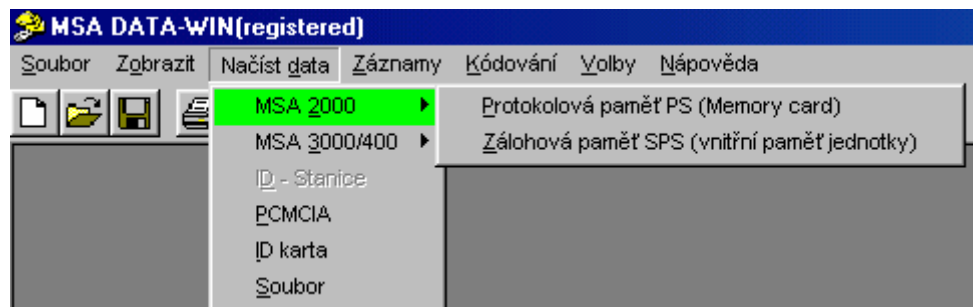
PS 2	- načte data z paměťové karty MSA 2000
SPS 2	- načte data z vnitřní paměti MSA 2000
ID	- načte data z ID karty MSA 2000
PS	- načte data z paměťové karty MSA 3000 nebo MSA 400



SPS	- načte data z vnitřní paměti MSA 3000, MSA 350 nebo MSA 400
PCMCIA	- načte data přímo z paměťové karty MSA 2000, MSA 3000 nebo MSA 400 (karta vložena do slotu pro PCMCIA kartu v počítači)
Soubor	- načte data ze souboru

4.3 Menu „Načíst data“

V tomto menu naleznete příkazy, které Vám dovolí načítat data z různých zdrojů.



Poznámka : Před načítáním dat je nutno otevřít buď prázdný soubor (Menu „Soubor“, příkaz „Nový“), do kterého se pak data načtou, nebo soubor s již načtenými záznamy (Menu „Soubor“, příkaz „Otevřít“), ke kterým se pak nové záznamy přičtou, a to tak, že se přičítají pouze záznamy o nově provedených svarech (míněno od posledního načítání záznamů). Při používání druhého způsobu přičítání nových záznamů ke starým jsou pak tyto uloženy pouze v jednom souboru (pro každou elektrosvařovací jednotku).

Upozornění : Pokud načítáte záznamy z více elektrosvařovacích jednotek, je nutno vždy otevřít soubor se záznamy ze stejné jednotky (totožného vyr. čísla).

Příkazy :

MSA 2000 - načte záznamy přes sériové rozhraní z MSA 2000 (COM port počítače propojený kabelem s MSA), a to buď z protokolové paměti PS (paměťová karta) nebo ze zálohové paměti SPS (vnitřní paměť jednotky).

MSA 3000/400 - načte záznamy přes sériové rozhraní z MSA 3000 nebo MSA 400 (COM port počítače propojený kabelem s MSA), a to buď z protokolové paměti PS nebo ze zálohové paměti SPS. Rovněž načte stejným způsobem záznamy z MSA 350, ale pouze ze zálohové paměti SPS (MSA 350 nemá paměťovou kartu).

ID – Stanice - v této verzi není příkaz aktivován

PCMCIA - načte záznamy přímo z paměťové karty (MSA 2000, MSA 3000 a MSA 400) vložené do slotu pro PCMCIA kartu (nutná instalace ovladače – viz kap. 5). Nutnou podmínkou je, aby paměťová karta byla před svařováním zformátována programem MSA DATA-WIN (viz 4.5 Menu „Kódování“).

ID karta - načte záznamy z ID karty přes sériové rozhraní z MSA 2000 (COM port počítače propojený kabelem s MSA). Lze použít pouze pro záznamy ze svarů provedených na MSA 2000, protože jenom tato jednotka umí záznam na ID kartu zapsat. Při použití tohoto příkazu musí být stlačeno tlačítko :

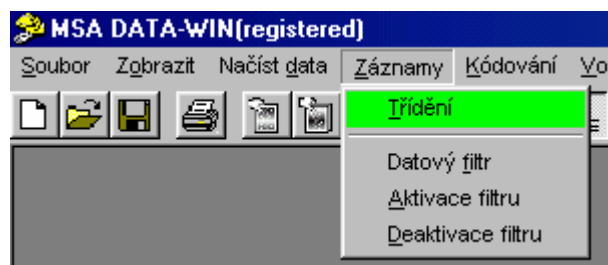


Soubor - načte záznamy z existujícího souboru ve formátu *.mdb nebo *.dbf.



4.4 Menu „Záznamy“

Příkazy v tomto menu Vám dovolí záznamy řadit podle zadaného kritéria nebo je třídit podle různých požadavků.



Příkazy (včetně odpovídajících tlačítek na liště) :

Třídění - seřídí záznamy podle zadaného vybraného kritéria, a to vzestupně nebo sestupně (viz tlačítka na liště).



O	Datum	Logo	Typ	Rozměr	T	t	Err	Zakazk
P	4.10.19							6
P	4.10.19							7
P	4.10.19							6
P	4.10.19							6
P	4.10.19							6
P	4.10.19							6
P	4.10.19							6
P	4.10.19							6
P	4.10.1999	GF	1	32mm	Rozměru			56
P	4.10.1999	GF	1	90mm	Teploty			56
P	4.10.1999	GF	1	40	Doby ohřevu			56

Datový filtr - vybere záznamy podle zadaných požadavků, přitom lze kombinovat až čtyři podmínky najednou.



Spojení	Jméno pole	OP	Hodnota		
<input checked="" type="checkbox"/>	AND	Rozměru	=	32	Vyčistit
<input checked="" type="checkbox"/>	AND	Typu tvarovky	=	1	Vyčistit
<input type="checkbox"/>					Vyčistit
<input type="checkbox"/>					Vyčistit

Nastavení filtru :

Rozměru = 32 AND Typu tvarovky = 1

OK Storno



Aktivace filtru - zapne nastavený filtr, takže viditelné jsou pouze požadované záznamy, pokud v tomto okamžiku dáte příkaz k tisku, vytisknou se pouze viditelné (tedy požadované) záznamy.



Deaktivace filtru- vypne nastavený filtr, viditelné jsou všechny záznamy.



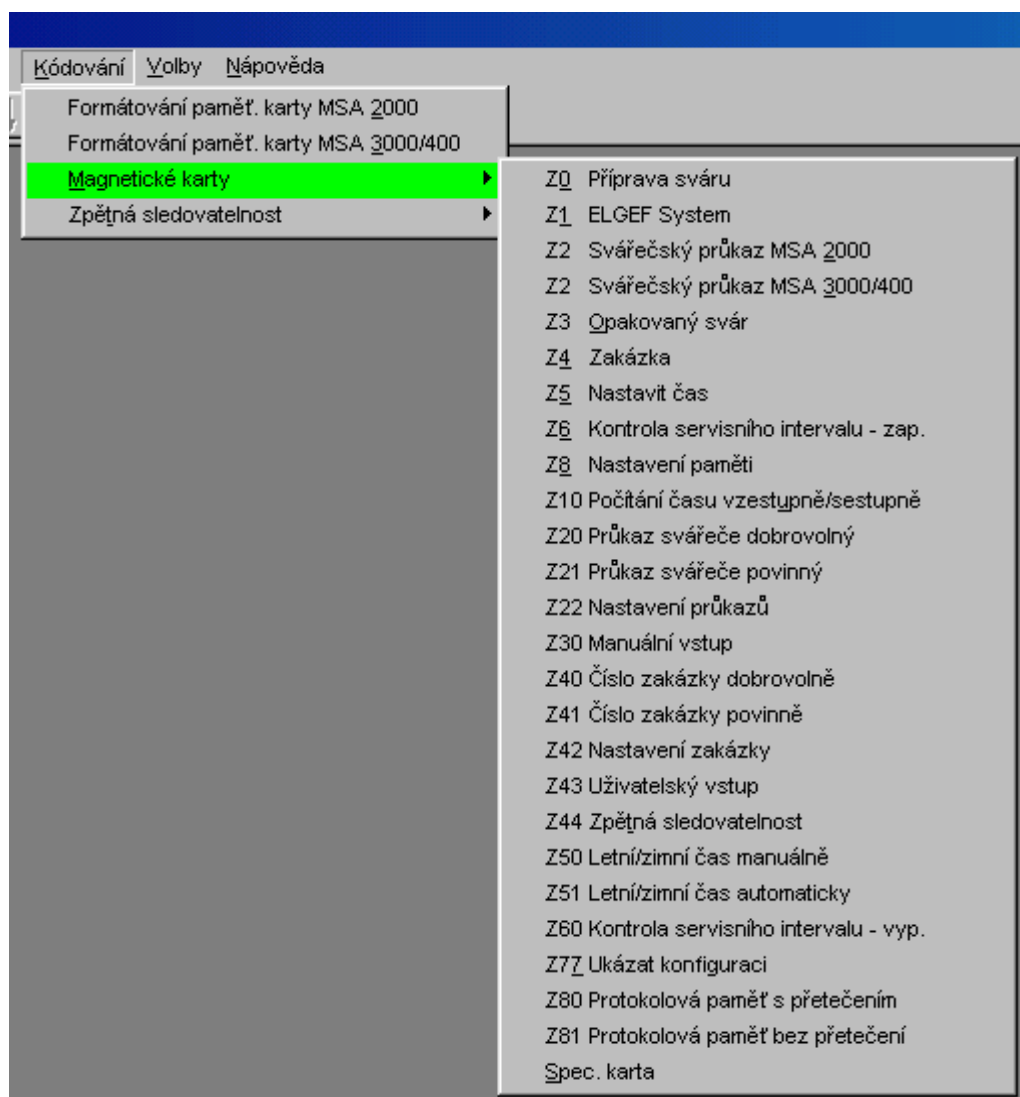
4.5 Menu „Kódování“

Pomocí příkazů tohoto menu můžete jednak formátovat paměťové karty, jednak kódovat řadu magnetických karet a tisk čárového kódu pro nastavení konfigurace jednotky a zadávání čísla zakázky, identifikace svářeče atd.

Magnetické karty pro MSA 2000 a MSA 3000 lze kódovat pomocí MSA 2000 (COM port počítače propojený kabelem s MSA), přitom musí být na liště stlačeno tlačítko :



Čárové kódy pro MSA 3000, MSA 350 a MSA 400 lze tisknout na laserové tiskárně nebo na kvalitní inkoustové tiskárně, přitom musí být na liště stlačeno tlačítko :



**Příkazy :**

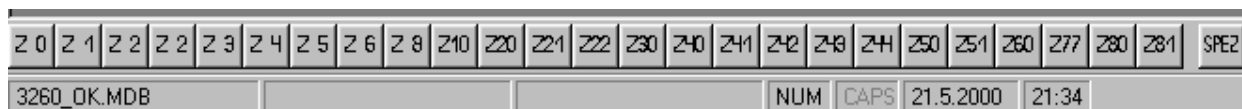
Formátování paměť. karty MSA 2000 - zformátuje paměťovou kartu pro MSA 2000

Formátování paměť. karty MSA 3000/400 - zformátuje paměťovou kartu pro MSA 3000 a MSA 400

Magnetické karty - zakóduje magnetickou kartu nebo vytiskne čárový kód dle seznamu :

- Z 0** Příprava sváru
- Z 1** ELGEF System
- Z 2** Svářečský průkaz MSA 2000
- Z 2** Svářečský průkaz MSA 3000/400
- Z 3** Opakovaný svár
- Z 4** Zakázka
- Z 5** Nastavit čas
- Z 6** Kontrola servisního intervalu - zap.
- Z 8** Nastavení paměti
- Z10** Počítání času vzestupně/sestupně
- Z20** Průkaz svářeče dobrovolný
- Z21** Průkaz svářeče povinný
- Z22** Nastavení průkazů
- Z30** Manuální vstup
- Z40** Číslo zakázky dobrovolně
- Z41** Číslo zakázky povinně
- Z42** Nastavení zakázky
- Z43** Uživatelský vstup
- Z44** Zpětná sledovatelnost
- Z50** Letní/zimní čas manuálně
- Z51** Letní/zimní čas automaticky
- Z60** Kontrola servisního intervalu - vyp.
- Z77** Ukázat konfiguraci
- Z80** Protokolová paměť s přetečením
- Z81** Protokolová paměť bez přetečení
- Spez** Spec. karta

Příkazy ke kódování karet nebo tisku čárových kódů můžete zadávat přímo tlačítky v dolní části základního okna :



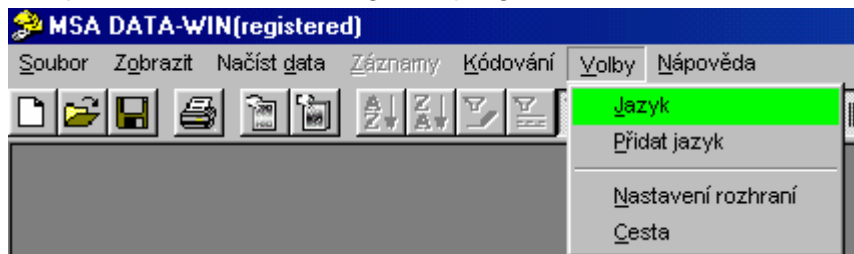
Poznámka : Použití karet viz návod k obsluze elektrosvařovací řídicí jednotky.

Zpětná sledovatelnost - tisk čárových kódů s údaji o zakázce, elektrotvarovce a trubce (trubkách), pouze pro MSA 400.



4.6 Menu „Volby“

Zde je možné nastavit konfiguraci programu MSA DATA-WIN.



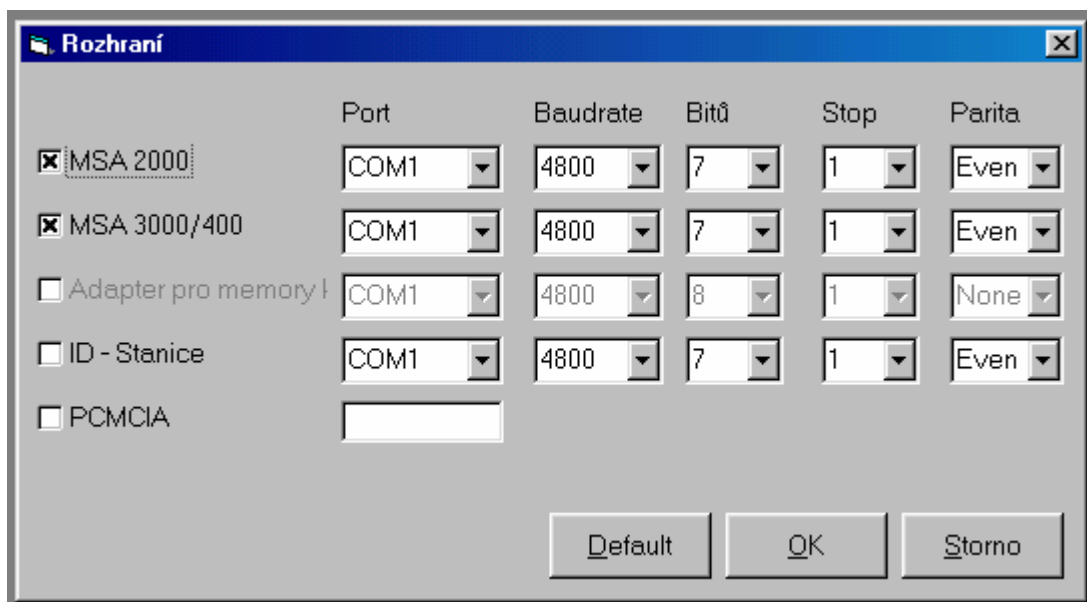
Příkazy (včetně odpovídajících tlačítek na liště) :

Jazyk - tímto příkazem provedete výběr jazyka pro MSA DATA-WIN.

Přidat jazyk - tímto příkazem nahrajete soubor s překladem hlášení do požadovaného jazyka (lze použít při aktualizaci jazyk. souboru)

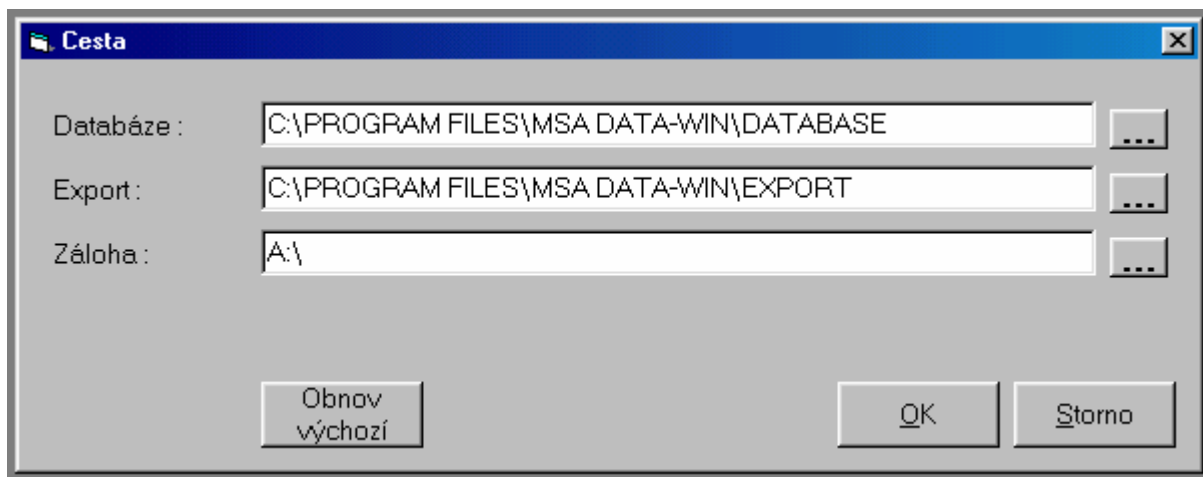
Nastavení rozhraní - otevře okno s nastavením parametrů přenosu záznamů do PC. Nastavte pouze typ MSA a číslo COM portu; parametry rychlosti přenosu jsou přednastaveny správně.

Poznámka : Typ MSA 350 odpovídá MSA 3000/400

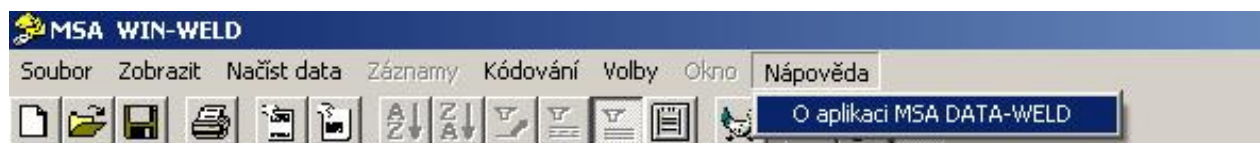


**Cesta**

- otevře okno s nastavením cesty pro ukládání souborů se záznamy, pro export dat a pro zálohování souborů. Cestu můžete změnit buď prostým přepsáním nebo výběrem tlačítkem s třemi tečkami.

**4.7 Menu „Nápověda“**

V tomto menu naleznete údaje o programu.

**Příkazy :**

O aplikaci ... - otevře okno s údaji o programu MSA DATA-WIN.

5. Instalace PCMCIA ovladače

PCMCIA ovladač můžete nainstalovat buď při instalaci programu (viz kapitola 3. Instalace programu), nebo dodatečně – vložte instalační CD do jednotky (současně podržte tlačítko Shift, aby nedošlo ke spuštění instalačního programu), přes ikonu „Tento počítač“ otevřete na CD adresář PCMCIA Driver (kliknutím pravým tlačítkem a příkazem Otevřít), podle toho, zda používáte W 95/98 nebo NT otevřete příslušný adresář a spusťte Setup.exe.



6. Poznámky

Kódové označení elektrotvarovek v souhrnném protokolu / sloupec "Typ" / :

- 1 - **Elektrospojka**
- 2 - **Elektrovíčko nebo elektrospojka bifilární**
- 3 - **Elektrotvarovka sedlová / tedy všechny navrtávací T-kusy odbočkové, elektotvarovky balónovací, opravářské, atd./**
- 4 - **Elektroredukce**
- 5 - **Elektrokoleno**
- 6 - **Elektro T-kus**